

ENERGO®

Motocultor H105G

COD: 686104

ATENȚIE:

Citiți cu atenție instrucțiunile de utilizare înainte de a utiliza echipamentul pentru prima dată. Păstrați acest manual pentru referințe ulterioare.



**Manual de utilizare
și întreținere**



Va multumim ca ati ales motocultorul H105G.

Utilajul este unul compact, multi-funcțional și are o eficiență ridicată la cultivare. Poate fi condus pe teren deluros sau în pantă, poate merge în apă, pe creste și în sănturi. Se manevrează cu ușurință și schimbarea direcției e facilă. Prezintă adaptabilitate în condiții de lucru vaste – zone deluroase, uscate, câmpuri nedecorticate, livezi, grădini de legume și sere, etc. Funcțiile principale ale utilajului sunt cele de cultivare, săpare și transport. Echiparea cu accesoriile și uneltele potrivite îi adaugă funcții de pompare a apei, pulverizarea acestora și a pesticidelor, culegerea recoltei, generarea electricității, fertilizarea, plantarea semintelor, treierarea, tăierea lujerilor și pisarea. Motosapa este de concepție simplă, poate fi reparată ușor și are consum scăzut de combustibil. Este utilajul ideal pentru micro-agricultura.

Citiți cu atenție manualul de utilizare înainte de folosire. Va poate ajuta la rezolvarea problemelor apărute în momentul instalării, manevrării și reparării. Acest manual conține informații despre operațiunile de întreținere a motosapelor și este bazat pe cele mai recente informații disponibile la momentul aprobării pentru printare. Ne rezervăm dreptul de a face schimbări fără a anunța în prealabil și fără a ne asuma obligații în urma acestor schimbări. Nu este permisă reproducerea niciunei părți ale acestei publicații fără permisiune scrisă.

Acest manual ar trebui să fie considerat o parte permanentă a aparatului și trebuie să rămână cu acesta în cazul în care este revândut.

PRECAUTII

- Când porniți utilajul mutați maneta de viteze pe liber
- Respectați regulile de siguranță în timpul funcționării utilajului
- Fiti atenți la rotația cutitelor
- Când trageți maneta de marsarier, maneta de viteze trebuie setată în poziția de liber

- Combustibilul și lubrifiantul trebuie verificate să fie curate
- Ambreiajul trebuie decuplat când se schimbă viteza
- Citiți conținutul plăcuței de identificare de pe maneta înainte de utilizarea aparatului.
- Instalați placa de protecție pe utilaj înainte de folosire sau după operațiunile de întreținere.

PRECAUȚII PORNIRE	AVERTIZARE SIGURANȚĂ
• Ulei de motor suficient	• Socul mutat la maxim după pornire
• Pornire pe liber	• Clătiți filtrul de aer frecvent
• Apasați ambreiajul când schimbați viteza	• Verificați uleiul de motor când adăugați combustibil
• Încarcăți după o perioadă de 5 minute de mers în gol	• Închideți după 5 minute de inactivitate
• Pornire la rece, decuplați socul	• Utilajul nu se poate înclina cu 20° în spate
• Pornire la cald, cuplați pe jumate socul	

Prezentare generala

Parametri tehnici

	Parametru	Unitate masura	Model
			H105G
Motor pe benzina	Model / Nume		H173F
	Putere nominala	CP	13
	Turatie	r/min	3600
	Cilindree	cm ³	389
	Mod pornire		Demaror
	Capacitate rezervor benzina	L	6
	Capacitate rezervor ulei motor	L	1.1
Motocultor	Latime lucru	mm	1050
	Adancime lucru	mm	180-300
	Viteza de lucru	m/s	0.1-0.3
	Consum combustibil	Kg/m ²	≤30
	Transmisie		Cutie viteze
	Dimensiuni (lxLxh)	mm	1750x1050x800 ²⁺¹
	Cutite	Viteza rotatie	r/min
Raza rotatie max.		mm	190
Nr. Cutite		Buc	32

Componente

Fig. 1

1. Maneta marsarier
2. Schimbator
3. Esapament
4. Bara de tragere
5. Disc
6. Maner
7. Filtru aer
8. Maner ambreiaj
9. Ansamblu ghidon
10. Cutie de viteze
11. Aripa protectie
12. Cutite
13. Piulita blocare
14. Rezervor combustibil
15. Demaror
16. Bara protectie



Functii principale motocultor

2.1 Cultivare

Fixati dispozitivul de cultivare in partea stanga si cea dreapta a cilindrului de transmisie a componentei mobile a motosapei si apoi folositi doua suruburi M8x55 pentru pozitionare axiala. Dupa acesti pasi, utilajul poate incepe cultivarea.

Dispozitive de cultivare	Patru grupe		Cinci grupe	
	3 cutite	4 cutite	3 cutite	4 cutite
Nr. Cutite rotative	3×8	4×8	3×10	4×10
Latime cultivare (mm)	1050		1350	Sol uscat sau buturugi
Sol	Camp nedecorticate fara apa si cu vascozitate crescuta	Sol rigid	Sol ud dupa ploaie	Pamant uscat sau cu cioturi lungi

Figura 2. Dispozitiv cultivare



Figura 3. Dispozitiv sapare



2.2 Saparea si cultivarea

Lasati surubul de ajustare in jos inaintea fixarii dispozitivului de sapare. Aranjati latimea si inaltimea dispozitivului si incepeti saparea. (vezi fig. 3)

2.3 Transport pe distante scurte

Daca fixati bratul cutiei vagon pe remorca si rotile pe axul de transmisie a cadrului de rulare, utilajul poate fi folosit pentru transport. Capacitatea de incarcare este de 250 kg, in conditii de turatie normala a motorului diesel, viteza ridicata este de aproximativ 10 km/h si cea a vitezei incete de 5 km/h.

2.4 Multifunctionalitatea

Indepartati aripa de protectie a cutiei de viteze (numarul 2 in figura 1), desurubati suruburile din spatele axului principal, indepartati protectia pentru chei de pe ax, strangeti cureaua scripetelui sau cuplati pe partea din spate a axului principal al cutiei de viteza cu suruburi. Tipul A al curelei V este adoptata pentru sectiunea transversala a curelei scripetelui. Turatia curelei scripetelui este 3000 rpm. Cuplarea dispozitivelor corespunzatoare face posibila pomparea apei, pulverizarea, treierarea, taierea, generarea curentului electric.

Utilizarea motocultorului

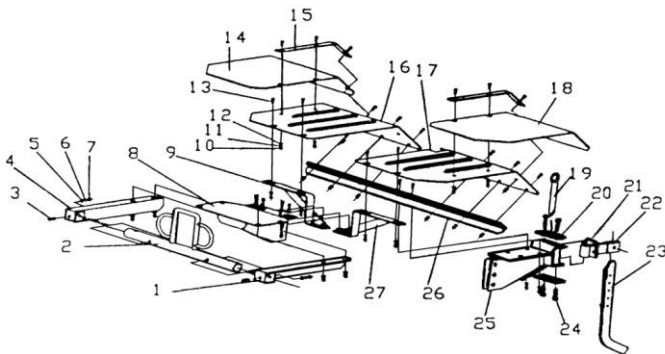


I.

dupa
despachetare (fig. 4)

**Asamblarea
motocultorului**

1. Pregatiti cadrul principal, inserati axul hexagonal in socket-ul hexagonal de iesire al carcasei cutiei de viteze.
2. Fixati carcasa hexagonala pe cilindrul de iesire hexagonal cu suruburi M6x6 si asigurati-va ca cilindrul hexagonal nu se va misca axial.
3. Montarea anvelopelor: fixati anvelopele pe cele doua capete ale axului hexagonal si securizati-le cu doua suruburi M8x55 si piulite M8.
4. Montarea remorcii: fixati elementele de legatura pe remorca, folositi ansamblul de legatura al axului pentru conectare, introduceti splintul $\text{Ø}3 \times 26$ si inserati surubul de ajustare al velocitatii in canelura patrata a grupului de legatura. Fixati cu suruburi si piulite M8x55.
5. Fixarea manetei: doua discuri de viteza ale manetei de sustinere se indreapta catre discurile suportului bazei manetei si ajustati pozitia. Fixati cu suruburi M16x140, garnituri plate 16 si garnituri cu arc 16.
6. Asamblarea manetei de schimb al vitezei: introduceti maneta in canelura suportului manetei si introduceti-o in gaura carcasei si fixati-o cu un splint $\text{Ø}3.2 \times 16$. Mutati schimbatorul in pozitia neutra.
7. Schema instalarii aripei de protectie.



1. SUPORT BARA PROTECTIE (STANGA)
2. SUPORT BARA PROTECTIE (FRONTAL)
3. SURUB M8 (BG5781-86)
4. SUPORT BARA PROTECTIE (DREAPTA)

5. PIULITA M8(GB41-86)
6. SAIBA ARC Ø 8(GB93-87)
7. SAIBA Ø 8(GB95-85)
8. STAND (BENZINA)
9. SUPORT (DREAPTA)
10. PIULITA M6(GB41-86)
11. SAIBA ARC Ø 6(GB93-87)
12. SAIBA Ø 6(GB95-85)
13. SURUB M6×10(GB5781-86)
14. AMORTIZOR PENTRU CAMPURI NEDECORTICATE (DREAPTA)
15. FIXARE BARA PROTECTIE (DREAPTA)
16. ARIPA PROTECTIE (STANGA)
17. ARIPA PROTECTIE (STANGA)
18. PLACA CONECTARE
19. SURUB M8x50
20. ANSAMBLU IMBINARE CONECTOR
21. BARA TRAGERE
22. SURUB M8x25 (GB5781-86)
23. PICIOR SUSTINERE
24. SPATE ARIPA PROTECTIE
25. SUPORT (STANGA)

ATENȚIE: După efectuarea operațiilor de întreținere, aripa de protecție trebuie montată pe motocultor.

II. Instalarea și ajustarea cablului

1. Ajustarea cablului ambreiajului (vezi figura 5 și 6)
 - ① Desurubati piulita de blocare a tijei de legatura
 - ② Rotiti tija de legatura in sensul acelor de ceasornic pana cand partea expusa a manetei este cea mai scurta
 - ③ Introduceți imbinarea cablului in soclul ambreiajului de sarma din partea din spate a asamblului cutiei de viteza si asigurati-va ca imbinarea cablului intra in mufa.

Figura 5

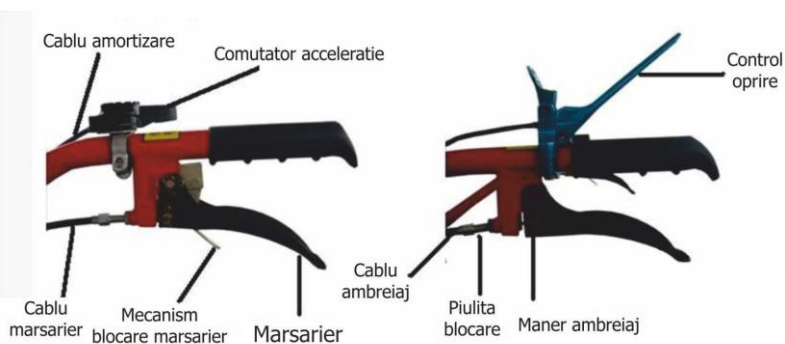
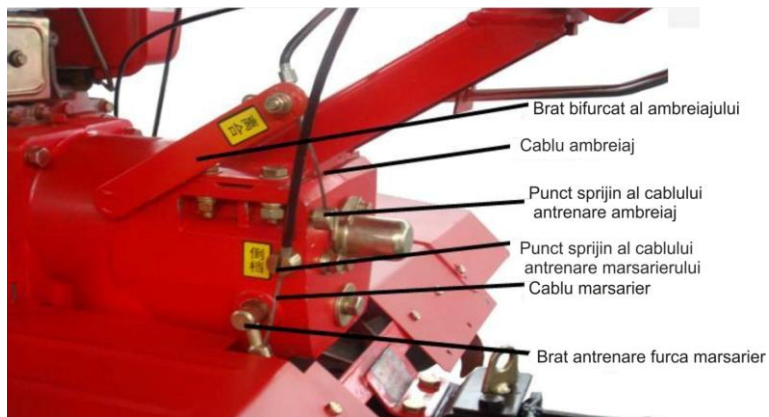


Figura 6



- ④ Introduceți cablul în mufa M8 de la baza bratului furcii ambreiajului, apăsați corespunzător bratul furcii ambreiajului și introduceți îmbinarea cablului în
- ⑤ mufa.
- ⑥ Desurubați tija de legatură, prindeți și slăbiți manerul ambreiajului până

cand forta arcului de la ambreiaj reseteaza manerul si apoi insurubati piulita de blocare.

2. Ajustarea cablului marsarierului (fig. 5 si 6)

- ① Desurubati piulita tijei de legatura
- ② Rotiti tija de legatura in sensul acelor de ceasornic pana cand partea vizibila a suportului manerului este cel mai redusa
- ③ Introduceti cablul in furca axului marsarierului langa cutia de viteza si asigurati-va ca imbinarea cablului intra in mufa furcii axului.
- ④ Trageti axul furcii marsarierului in sens contrar acelor de ceasornic, introduceti cablul in orificiul ingust al mufei cablului de marsarier de langa cutia de viteze si asigurati-va ca capul conductei intra in gaura mufei cablului.
- ⑤ Desurubati tija de legatura, prindeti si slabiti manerul ambreiajului pana cand forta arcului de la ambreiaj reseteaza manerul si apoi insurubati piulita de blocare.

Verificare si realimentare cu combustibil

1. Verificati daca toate suruburile de conectare sunt slabite sau nu si strangeti suruburile de conexiune in functie de momentul de torsiune din tabelul 3. (verificati manualul de instructiuni al motosapei pe diesel, pentru infiletarea suruburilor de forta si a piulitelor)

Componente	Moment de forta (N.M)
Flansa si motorul pe benzina	20-25
Flansa si cutia de viteze	35-40
Suruburi de imbinare de la capatul axului de conducere a cutiei de viteze	10-12
Suruburi de imbinare ale axului de marsarier a cutiei de	26-40

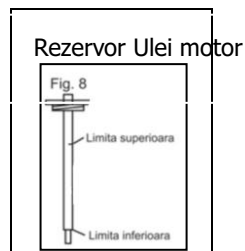
viteze	
Suruburi de imbinare intre suportul motorului si sistemul de transmisie	35-40
Suruburi de imbinare ale carcasei sistemului de transmisie	10.6-15
Suruburi de imbinare ale remorcii sistemului de transmisie	50-60
Suruburi de conexiune intre sistemul de transmisie si cutia de viteze	35-40
Remorca	45-60
Set suruburi ale bazei motorului pe benizna	35-40
Set suruburi ale bazei manerului suport	35-40

2. Verificati fiecare maner al sistemului de manipulare (comutatorul acceleratiei, ambreiaj, maneta schimbatoare si cea de marsarier) pentru a vedea daca se pot misca liber sau nu. Daca nu sunt in pozitiile corecte, mutati-le.

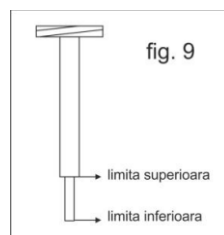
3. Trageți transmisia in pozitie neutra.

4. Reumplerea uleiului de motor:

- Pozitionati stabil utilajul pe orizontala si reumpleti cu ulei de motor #20. Cand verificati nivelul de ulei introduceti joja. (Nota: nu rasuciti joja in interior), nivelul uleiului trebuie sa fie intre cele doua limite ale jojei. (vezi fig. 8)



- Reumpleți lubrifianțul SAE10W-30 in cutia de angrenaj a motorului pe benzina. Vezi fig. 9 pentru detalii.



1. Indepartati carcasa inferioara a filtrului de aer, reumpleti aprox. 0.1 litri de ulei motor #20 in filtrul de aer.
2. Alegeti lubrifiantul corespunzator pentru motorul pe benzina corespunzator cu temperatura ambientala.
3. Verificarea nivelului de ulei din reductor se face cu ajutorul jojei (fig. 9). Aceasta trebuie sa fie la limita superioara indicata pe joja.

Nota: Nu intreceti semnul cand reumpleti

5. Faceti pregatiri inainte de incepere in functie de manualul de instructiuni.

Pornire

(Nota: maneta de schimb trebuie sa fie in pozitie neutra)

ATENTIE

Daca porniti motorul intr-o camera asigurati-va de ventilatia spatiului, deoarece aerul eliminat contine monoxid de carbon. Porniti motorul intr-un loc plat. Asigurati-va ca nu exista materiale inflamabile langa toba de esapament. Mutati ambreiajul pe NEUTRU inainte de a porni motorul.

1. Deschideti robinetul de alimentare in pozitia ON.
2. Pentru a porni motorul rece mutati maneta socului in pozitia CLOSED. Pentru a reporni motorul incins, lasati maneta socului in pozitia OPEN.
3. Mutati maneta acceleratiei de pe pozitia MIN., la aprox. 1/3 inspre pozitia MAX.
4. Asigurati-va ca manerul principal al ambreiajului este in pozitia OFF. Tragetii demarorul usor pana simtiti rezistenta si apoi trageti brusc in directia sagetii. Rasuciti demarorul usor.

ATENTIE

Nu apucati maneta ambreiajului cand trageti demarorul.

IMPORTANT

- 1) Lasati demarorul sa revina in pozitia initiala incet, sau altfel se pot produce

defecte ale echipamentului de pornire si al componentelor.

2) Nu trageti demarorul cand functioneaza motosapa intrucat poate afecta motorul.

3) Lasati motorul sa functioneze 2 sau 6 minute. Cand indoiti tija de control pana la capat asigurati-va de stabilitatea motorului prin mutarea tijei de control inspre pozitia de functionare.

Ajustati rotatia motorului si tija de control. Lasati motorul sa functioneze la viteza corespunzatoare.

Folosire (ATENTIE: efectuati demararea inainte de folosirea motosapei)

a) Folosirea unei viteze reduse

- ① Prindeti ferm cu mana stanga manerul ambreiajului
- ② Cu mana dreapta trageti schimbatorul in spate, asigurati-va ca acesta este in pozitia pentru viteza redusa si verificati daca atinge sau nu pozitia corecta. Apoi cu mana dreapta apucati manerul drept (Atentie: nu apucati maneta de marsarier).
- ③ Slabiti manerul ambreiajului gradual. Acesta va cupla si motosapa va functiona la viteza redusa.
- ④ Cu mana dreapta cresteti acceleratia. Motorul poate atinge o viteza de 5 km/h.

b) Folosirea vitezei maxime

- ① Cu mana stanga apucati manerul ambreiajului si apoi decuplati.
- ② Cu mana dreapta impingeti schimbatorul inainte, asigurati-va ca acesta este in pozitia pentru viteza redusa si verificati daca atinge pozitia potrivita sau nu. Cu mana dreapta apucati apoi manerul drept (Atentie: nu apucati maneta de marsarier).
- ③ Slabiti manerul ambreiajului gradual. Acesta va cupla si motosapa va functiona la viteza ridicata.
- ④ Cu mana dreapta actionati acceleratia. Motorul poate atinge o viteza de 10

km/h.

c) Folosirea manetei de marsarier

- ① Cu mana stanga apucati manerul ambreiajului si apoi decuplati.
- ② Cu mana dreapta trageti sau impingeti schimbatorul in pozitie neutra. Cu aratorul mainii drepte apucati tragaciul vitezei de marsarier si cu mana dreapta apucati manerul de marsarier.
- ③ Slabiti gradual manerul ambreiajului. Acesta va cupla si motosapa va merge in marsarier. (Atentie: nu eliberati manerul de marsarier).
- ④ Cand nu mai este nevoie de marsarier, apucati cu stanga manerul ambreiajului si cu dreapta slabiti manerul marsarierului.

d) Schimbarea vitezei cand motorul functioneaza – apasati ambreiajul. Cand utilajul inceteaza functionarea, puteti schimba viteza.

e) Schimbarea directiei: trageti manerul la stanga sau dreapta pentru a directiona utilajul in directia necesara (Atentie: tragerea manerului necorespunzator poate defecta cutia de viteze).

f) Folosirea demarorului si dispozitivul de siguranta

- ① Apucati cu mana stanga manerul de blocare de urgenta, trageti manerul ambreiajului cu doua degete. Cele doua blocaje simultane aduc motorul in punctul de pornire. Utilizatorul poate efectua demararea.
- ② Rasuciti cheia in contact in sensul acelor de ceasornic si dupa pornire dati drumul cheii. Aceasta va reveni in pozitia initiala automat.
- ③ Ajustati soclul in pozitia corecta dupa ce a pornit motorul.
- ④ Strangeti maneta (apucati manerul de pornire de urgenta si maneta cu mana stanga) si apucati tragaciul opririi de urgenta care provine din maneta ambreiajului, maneta ambreiajului se pune jos, comutatorul ambreiajului se activeaza si utilajul incepe sa functioneze. Apucati manerul opririi de urgenta si maneta in timpul folosirii.
- ⑤ In caz de urgenta, duceti acceleratia la minim si inchideti comutatorul de pornire. Utilajul se va opri imediat.

g) Oprirea utilajului

- ① Apucati manerul ambreiajului si decuplati-l.
- ② Tragetii schimbatorul in pozitia neutra, eliberati manerul ambreiajului, rasuciti comutatorul acceleratiei in sensul acelor de ceasornic in pozitia minima si apoi utilajul se va opri.
- ③ Oprirea motorului trebuie efectuata conform cu instructiunile din manual. (Atentie: oprirea se efectueaza pe teren plat)

VI. Folosirea dispozitivelor auxiliare si a altor accesorii

1. Cand este necesara cultivarea, indepartati rotile, fixati ansamblul hexagonal al dispozitivului de cultivat pe cele doua capete ale arborelui hexagonal al componentei de functionare si fixati-le axial cu suruburi M8x55. Nota: cutitele de cultivare sunt impartite in doua grupe, cele din stanga si cele din dreapta. Aranjarea cutitelor trebuie sa faciliteze taierea. Dupa aranjarea cutitelor amplasati si aripile stanga si dreapta de protectie. Adancimea cultivarii se seteaza prin reglarea inaltimii surubului de ajustare si a unghiurilor dintre maneta si teren (vezi tabelul 4).
2. Cultivarea pentru campuri: cand adancimea de imersie a piciorului in teren este mai mica de 25 cm se pot folosi cutite indoite pentru teren ud.



Lamela rezistenta pentru sapare la adancime

3. Cand este necesara saparea, extragetii lamela pentru sapare la adancime, ajustati dispozitivul de sapare, latimea si inaltimea acestuia si incepeti saparea

(fig. 3).

Latimea saparii: 14cm-40cm

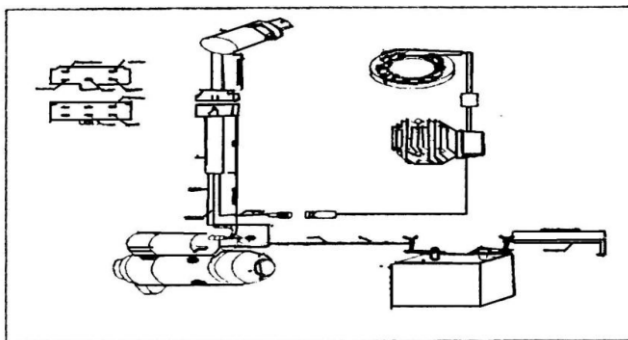
Inaltimea saparii: 11cm-25cm

4. Transportul pe distante scurte - Montati bratul cutiei de transport pe remorca si rotile pe arborele de transmisie a componentei de conducere pentru a realiza transportul. Sarcina este de 250 kg in conditii normale de viteza a rotatiilor motorului diesel. Viteza maxima este de aproximativ 10km/h si cea minima de aproximativ 5 km/h.

Multifunctionalitatea

Indepartati aripa de protectie a cutiei de viteze (numarul 2 in figura 1), desurubati suruburile din spatele axului principal, indepartati protectia pentru chei de pe ax, strangeti cureaua scripetelui sau cuplati pe partea din spate a axului principal al cutiei de viteze cu suruburi. Tipul A al curelei V este adoptata pentru sectiunea transversala a curelei scripetelui. Turatia curelei scripetelui este 3000 rpm. Cuplarea dispozitivelor corespunzatoare face posibila pomparea apei, pulverizarea, treierarea, taierea, generarea curentului electric.

Pornirea Electrica – (neinclusa in pachetul de baza)



VII. Instruirea

1. Cititi instructiunile cu atentie. Familiarizati-va cu controalele si folosirea

corespunzatoare a echipamentului.

2. Nu permiteti copiilor sau persoanelor nefamiliarizate cu aceste instructiuni sa foloseasca utilajul. Reglementarile locale pot restrictiona varsta utilizatorilor.
3. Nu folositi utilajul in apropierea copiilor sau a animalelor.
4. Tineti cont de faptul ca utilizatorul este responsabil pentru accidente care se intampla altor persoane sau proprietatii acestora.

Pregatirea

1. Aripa de protectie trebuie atasata utilajului inainte de folosire.
2. Verificati ca lamela si aripa de protectie sa fie corect asamblate si stranse corespunzator.
3. In timpul utilizarii purtati incaltaminte de protectie si pantaloni lungi. Nu folositi motosapa descult sau in timp ce purtati sandale deschise.
4. Inspectati zona in care va fi folosit echipamentul si indepartati toate obiectele care pot fi atrase de utilaj.
5. **ATENTIE-** Benzina este extrem de inflamabila:
 - depozitati combustibilul in containere speciale pentru aceasta
 - alimentati doar in spatii deschise, in exterior, si nu fumati in timpul acestei operatiuni
 - adaugati combustibil inainte de pornirea motorului. Nu indepartati dopul rezervorului de combustibil si nu alimentati atunci cand motorul functioneaza sau este cald.
 - daca apar stropi de combustibil nu incercati sa porniti motorul ci indepartati-l de zona in care sunt acestea prezente si evitati crearea surselor de aprindere pana cand se disipeaza vaporii de combustibil.
 - inlocuiti rezervorul de benzina si capacul acestuia cu grija.
6. Inlocuiti amortizoarele de zgomot defecte.
7. Inainte de folosire, verificati ca uneltele sa nu fie uzate sau deteriorate. Inlocuiti elementele uzate sau deteriorate in set pentru o folosire echilibrata.

Utilizarea

1. Nu folositi motorul intr-un spatiu inchis unde se pot acumula vapori periculosi de monoxid de carbon.
2. Lucrati doar pe timp de zi sau in lumina artificiala corespunzatoare.
3. Pastrati-va stabilitatea in pante.
4. Nu alergati pe langa utilaj.
5. Fiti foarte atenti cand schimbati directia de mers in pante.
6. Nu lucrati in pante excesiv de abrupte.
7. Fiti foarte grijulii cand mergeti inapoi sau trageți utilajul inspre dumneavoastra.
8. Nu schimbati setarile motorului si nu supraturati motorul.
9. Porniti motorul cu grija conform cu instructiunile producatorului si cu picioarele indepartate de utilaje.
10. Nu va amplasati picioarele sau mainile langa sau sub componentele rotative
11. Nu ridicati utilajul cand motorul functioneaza.
12. Opriti motorul
 - cand plecati de langa utilaj
 - inainte de alimentare
13. Reduceti acceleratia daca opriti motorul.

X. Aspecte de care trebuie sa tineti cont in timpul folosirii

1. Fiti atenti in timpul utilizarii la sunetul fiecărei componente. Verificati daca imbinarile dintre componente sunt in regula – nu se permite lucrul cu componente desurubate. Daca se gasesc anormalitati, verificati utilajul si rezolvati problemele.
2. Nu folositi utilajul neincalzit pentru a efectua sarcini complicate, mai ales daca acesta este nou sau dupa o revizie generala.
3. Verificati nivelul uleiului motorului si cutiei de viteze. Reumpleti cu ulei de motor cand este necesar.
4. Nu este permisa racirea motorului prin udare.
5. Fiti atenti la inclinarea utilajului in timpul folosirii.
6. Daca utilajului ii sunt fixate cutite de cultivare se interzice functionarea pe teren nisipos sau pietros.

7. După folosirea utilajului pentru săpare, curățați pământul, buruienile și petele de pe suprafața utilajului și păstrați-le curate.
8. Curățați frecvent buretele sau plasa de sarma din filtrul de aer și schimbați uleiul de motor. Urmați marcajul de pe filtrul gol de aer.

Măsuri de siguranță

1. Amortizorul este o componentă cu temperatură înaltă. Nu atingeți motosapa când aceasta funcționează sau când abia a fost oprită.



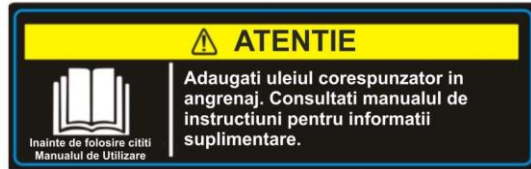
2. Când motosapa funcționează nu vă apropiați de componentele rotative. Nu vă apropiați prea tare de utilaj în timpul funcționării pentru a nu fi răniți de cutitele rotative.



3. Țineți componentele rezervorului de ulei la distanță de fum și foc.



4. Tineti utilajul in stabilitate inainte de folosire si cititi instructiunile cu atentie.



5. Realimentati la timp



6. Fiti atent la semnele de avertizare

5. Intretinerea si repararea motosapei

In timpul functionarii motosapei, schimbarile in functionare, abraziune si incarcare, desfiletarea suruburilor si uzura componentelor sunt inevitabile. Aceste fenomene duc la functionarea necorespunzatoare a utilajului, anormalitati, fluctuatii ale puterii motorului, consum ridicat de ulei, deteriorarea componentelor, probleme ce pot afecta folosirea normala a motosapei. Pentru a

reduce șansele deteriorărilor, este necesară efectuarea unor operațiuni de întreținere stricte și regulate, pentru a preveni problemele, a păstra performanțele ridicate și a prelungi durata de viață.

a) Rodajul

1. Consultați manualul de utilizare pentru rodaj
2. În ceea ce privește motosapele noi sau abia revizuite, acestea trebuie să funcționeze pentru o oră fără sarcină sau 5 ore sub sarcină ușoară. Scurgeți tot lubrifiantul din cutia de viteze și cea de angrenaj a motorului pe benzină, realimentați cu o cantitate corespunzătoare de benzină curată. Reumpleți cu ulei de motor pentru a începe procesul de rodaj de 4 ore și apoi puteți pune utilajul în funcțiune.

b) Intreținere și depozitare

1. Strângeți piulitele și șuruburile pentru a vă asigura că echipamentul poate fi folosit în siguranță.
2. Nu depozitați niciodată utilajul cu benzină în rezervor, într-o clădire unde vaporii emanați pot ajunge la flăcări sau scantei.
3. Permiteți motorului să se răcească înainte de a depozita în spații închise.
4. Pentru a reduce riscul de incendiu îndepărtați motorul, toba de esapament, compartimentul bateriei și rezervorul de benzină la distanță de materiale vegetative și grăsimi excesive.
5. Înlocuiți componentele uzate sau deteriorate pentru siguranță.
6. Dacă rezervorul trebuie scurs efectuați acest lucru în exterior.
7. După realizarea ajustărilor sau a operațiilor de întreținere, reatașați placa de protecție.

c) Reparația tehnică a motosapei

I – Intreținerea la fiecare tură de lucru (etape de parcurs înainte și după utilizare)

1. Ascultați și observați dacă apar anomalii ale componentelor (sunete

anormale, supraîncalzire și slăbirea suruburilor)

2. Verificați dacă există scurgeri de ulei în motor sau în cutia de viteze.
3. Verificați dacă nivelul uleiului motorului și a cutiei de viteze se află între cele două extreme ale jojei.
4. Curățați noroiul, buruienile și petele de pe utilaj și componente.
5. Pastrați o evidență a operațiunilor de cultivare.
6. Curățați filtrul de aer după fiecare utilizare.

II – Prima revizie (la 20 ore)

1. Efectuați operațiunile necesare fiecărei ture de lucru.
2. Curățați cutia de viteze și schimbați uleiul de motor.
3. Verificați și ajustați ambreiajul, sistemul schimbătorului și al marsarierului.

III – A doua revizie (la 40 ore)

1. Efectuați toate sarcinile specifice reviziilor de la 20 de ore de funcționare.
2. Verificați vitezele și rulmentii, înlocuiți-le cu unele noi dacă apar abraziuni serioase.
3. Înlocuiți componentele motosapei cum ar fi cutitele de cultivare sau suruburile de conectare cu unele noi, dacă sunt deteriorate.

IV – Revizia tehnică (la fiecare 300-400 ore)

1. Dezmembrați utilajul într-un centru de reparații autorizat, curățați și verificați utilajul și apoi înlocuiți sau reparați componenta defectă.
2. Verificarea pieselor de fricțiune și a ambreiajului se efectuează doar de oameni specializați.
3. Ambreiajul și piesa de fricțiune se verifică doar de personal specializat de service.

V – Pentru întreținerea motorului pe benzină consultați manualul de instrucțiuni

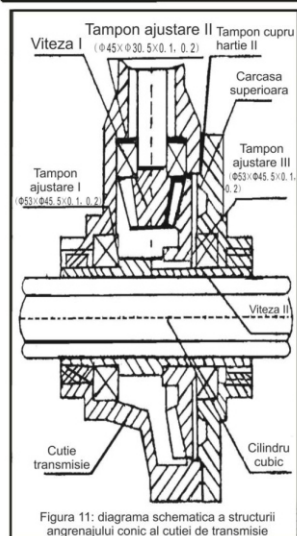
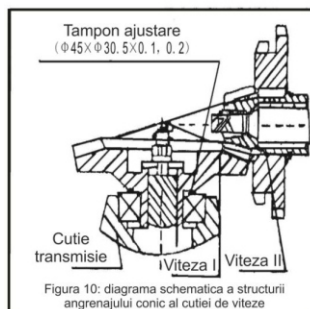
d) Operațiunile de întreținere ale motosapei

	Verificare	Curățare	Înlocuire	Reglare
Motor	zilnic	100 ore		
Ulei motor	zilnic		max 20 ore (initial) la fiecare 50 ore	
Bujie	50 ore (săptămănal)	când este necesar	200 ore	
Filtru ulei motor			max 100 ore	
Filtru de aer	zilnic	când este necesar	100 ore	
Filtru combustibil	50 ore	50 ore	max 200 ore	
Carburator	100 ore	100 ore		100 ore
Supape/Scaun supape		200 ore		
Joc culbutori	50 ore(inițial)			100 ore
Rezervor combustibil	100 ore	100 ore		
Revizie generală motor	1000 ore			

6. Depozitarea pe termen lung a motosapei

Cand motosapa necesita depozitare pe termen lung adoptati urmatoarele masuri pentru a evita rugina:

1. Conform manualului de instructiune, sigilati motorul pentru depozitarea acestuia;
2. Curatati pamantul si praful de pe suprafata utilajului;
3. Scurgeti lubrifiantul de pe cutia de viteze si adaugati lubrifiant nou;
4. Vopsiti cu ulei anti-rugina zona nevopsita a suprafetei care nu e din aluminiu;
5. Utilajul trebuie tinut intr-un loc



aerisit si uscat;

6. Tineti intr-un loc sigur uneltele, accesoriile, certificatul de conformitate si manualul de instructiuni.

7. Metode de depanare a motosapei

I. Metode de depanare a reductorului conic

In cazul transmisiei anormale a reductorului conic opriti utilajul si verificati urmatoarele:

1. Austarea tolerantei reductorului conic (vezi Fig. 10)

- ① Daca toleranta laterala a reductorului conic < 0.05 mm puneti hartie de vulcanizare pentru a mari toleranta dintre cutia de viteze si sistemul de transmisie
- ② Daca toleranta laterala a reductorului conic > 0.3 mm aceasta trebuie redusa intre 0.05 -0.10 mm intre rulmenti si viteza 2.

2. Ajustarea tolerantei reductorului (fig. 11)

- ① Daca toleranta reductorului < 0.05 mm trebuie marita plansa de ajustare cu 0.2-0.3 mm, pentru a augmenta toleranta si a schimba hartia vulcanizata II si plansa de ajustare.
- ② Daca toleranta laterala > 0.3 mm trebuie redusa la 0.05 – 0.10 mm intre rulmenti si viteza 2.

2. Ajustarea tolerantei reductorului in carcasa transmisiei (fig. 11)

II. Depanarea marsarierului si a cablului

Daca marsarierul nu functioneaza normal trebuie ajustate viteza specifica si cablurile.

Nota: 1. Apucati si eliberati manerul de marsarier timp de 2-3 ori pentru a confirma intrarea in viteza. Daca este anormala, ajustati pana cand devine corespunzatoare.

2. Daca motosapa functioneaza eliberati manerul de marsarier.

Vitezele trebuie sa revina in pozitia initiala si nu trebuie sa se auda sunete de lovire in cutia de viteze.

III. Depanarea cablurilor ambreiajului

Dupa o vreme ambreiajul nu mai poate functiona corespunzator datorita uzurii pieselor de legatura si furcii ambreiajului. Ajustarea cablului ambreiajului se poate verifica la capitolul 3.

Nota: 1. Apucati si eliberati manerul de 2-3 ori pentru a verifica functionarea lui. Daca este anormala, reajustati cablurile.

2. Daca dupa ajustari repetate nu se poate rezolva problema, exista probabilitatea abraziunii excesive a furcii sau a piesei de frictiune. Utilajul trebuie trimis la un centru autorizat pentru inlocuirea cu o furca noua sau o piesa noua.

3. Dezasamblarea de catre o persoana neautorizata este strict interzisa intrucat poate cauza deteriorari ale ambreiajului.

IV. Depanarea cablurilor de accelerare

Ajustati comutatorul acceleratiei daca accelerarea sau decelerarea nu decurg normal. Verificati capitolul 3 pentru masuri.

Nota: 1. Rotiti comutatorul acceleratiei in mod repetat, de 2-3 ori, si confirmati daca performantele de accelerare sau decelerare sunt in regula.

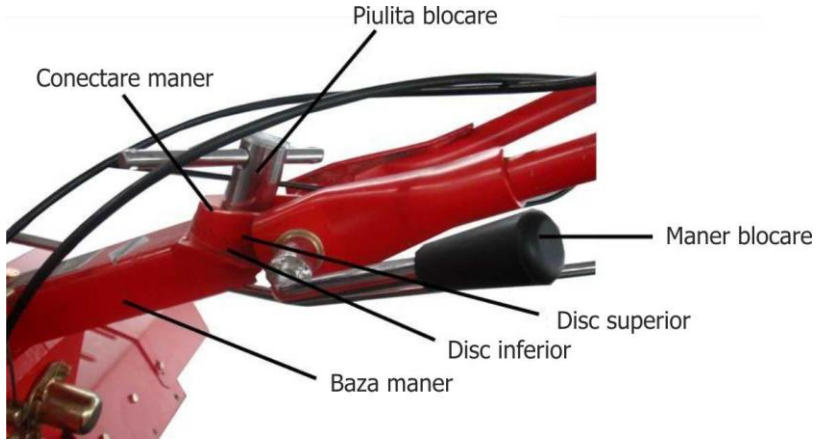
2. Cablurile de legatura trebuie sa fie conectate strans la cablul acceleratiei.

V. Folosirea si depanarea cadrului manerului

In functie de inaltimea dvs, cultivarea si alte operatiuni pot necesita ajustarea pe inaltime si pe orizontala a manerului (vezi fig. 12)

1. Ajustarea pe inaltime

- ① Desurubati manerul blocat de la elementul de conexiune al manerului si separati cele doua componente



② Alegeti cea mai buna pozitie pentru conectarea manerului in functie de inaltime si preferinte.

③ Rasuciti manerul pentru a realiza conectarea dintre ghidon si baza.

2. Ajustarea pe orizontala a manerului

① Desurubati piulita de blocare a manerului si pinii superior si inferiori terminali.

② Rasuciti manerul spre stanga sau dreapta, in pozitia dorita.

③ Insurubati piulita de blocare pe maner pentru a face pinii sa se intrepatrunda corespunzator.

8. Depanarea motosapei

I. Depanarea motorului pe benzina

Consultati manualul de instructiuni al motorului pe benzina

II. Depanarea ambreiajului

(Nota: Nu demontati ansamblul de unul singur. Contactati compania sau delerii pentru a rezolva problemele marcate cu ※)

Simptom	Cauza	Solutii
Ambreiajul nu functioneaza	Defectiunea manerului ambreiajului	Reparare sau inlocuire
	Defectiunea cablurilor ambreiajului	Inlocuiti
	Furca nu este in pozitia corecta	Reajustati cablul sau inlocuiti furca
	Puncte de sudura intre furca schimbatorului si ruperea bazei bratului	Reparati sau inlocuiti
	Pinul furcii este indoit sau rupt	Inlocuiti pinul furcii
	※ Defecte ale piesei de frictiune	Inlocuiti
	※ Defectul arcului	Inlocuiti
	Piesa de frictiune nu atinge fata rulmentului capacului de ambreiaj	Adaugati placute de ajustare in spatele rulmentului
	Rulmentul ambreiajului este ars	Inlocuiti. Urmariti sa reumpleti uleiul de motor din cutia de viteze
Motosapa se invarte pe loc (Dupa eliberarea ambreiajului, motorul	※Arcul nu functioneaza datorita folosirii indelungate	Inlocuiti

functioneaza normal, dar cilindrul principal al schimbatorului transmisiei se opreste sau functioneaza lent)	Cilindrul furcii nu se rasuceste si de aceea furca nu poate reveni la pozitia initiala	Curatati plansa combinata dintre cilindrul de pozitionare si placa de impingere pentru a face furca sa se miste liber
	Ajustarea cablului nu e corespunzatoare	Reajustati cablurile ambreiajului

III. Depanarea cutiei de viteze

Simptom	Cauza	Solutii
Vitezele rapida, inceata si neutra nu functioneaza	Suruburile si piulitele cilindrului principal sunt slabite	Demontati suruburile, placa de pe spatele cilindrului principal, insurubati piulitele rotunde strans si apoi reamplasati suruburile si placa.
Nu se poate introduce pozitia corespunzatoare	Abraziune excesiva a extractorului	Inlocuiti
	Directia este instabila	Insurubati strans piulitele rotunde
	Abraziune excesiva a gaurii superioare a piesei de conexiune a bratului de suport	Inlocuiti ansamblul bratului suport
	Arcul de pozitionare din cilindrul principal nu functioneaza	Inlocuiti

	Cilindrul principal se misca, suruburile pentru strangerea placii din spatele cutiei de viteza sunt slabite	Infiletati strans suruburile
	Deformarile schimbatorului produc interferente la schimbarea vitezelor	Ajustati schimbatorul sau inlocuiti-l
Maneta de marsarier nu intra in pozitia corecta	Abraziunea furcii de marsarier	Reajustati cablul manetei de marsarier Inlocuiti furca de marsarier
	Defectiuni ale cablului de marsarier	Reajustati cablul manetei Inlocuiti cablul
	Schimbatorul de marsarier este slabit	Infiletati strans suruburile din spatele manetei marsarierului
	Furca de marsarier este blocata	Curatati plansa dintre furca de revers si placa de impingere de revers pentru a face furca sa se miste mai liber
Vitezele de marsarier nu se reseteaza	Schimbatorul de marsarier slab fixat determina blocarea vitezei	Infiletati strans suruburile din spatele marsarierului
	Defectele arcului schimbatorului de marsarier	Inlocuiti arcul

	Cilindrul de marsarier este indoit si deformat	Inlocuiti schimbatorul de marsarier
Nivel de zgomot ridicat de la viteze	Deformari si indoiri ale unghiului vitezei si schimbatorului de marsarier	Inlocuiti
	Toleranta laterala ridicata datorita abraziunii excesive a vitezelor	Inlocuiti vitezele
	Imbinarile dintre angrenajele conice si schimbatoarele de revers si cutiile de viteza sunt prea slabite	Inlocuiti
Scurgeri de ulei ale cilindrului principal	Defecte ale O-ring-ului	Inlocuiti cu O-ring $\varnothing 17 \times 1.8$
	Defecte de etanseitate	Inlocuiti cu etansant de ulei B25407
	Defecte ale O-ring-ului carcasei	Inlocuiti cu O-ring $\varnothing 46 \times 1.8$

Scurgeri de ulei ale carcasei posterioare a cilindrului	Defiletarea suruburilor in spatele cilindrului de marsarier	Infiletati strans suruburile
	Defecte ale O-ring-ului cilindrului de revers	Inlocuiti cu O-ring $\varnothing 18 \times 1.8$
Scurgeri de ulei ale furcii cilindrului de revers	Defecte ale O-ring-ului	Inlocuiti cu O-ring $\varnothing 1.2 \times 1.8$
Scurgeri de ulei ale furcii ambreiajului	Defecte ale O-ring-ului	Inlocuiti cu O-ring $\varnothing 1.2 \times 1.8$
Scurgeri de ulei ale cilindrului schimbatorului	Defecte ale O-ring-ului	Inlocuiti cu O-ring $\varnothing 1.2 \times 1.8$
Scurgeri de ulei ale conexiunii flansei	Suruburile nu sunt stranse corespunzator	Infiletati strans suruburile
	Plansa vulcanizata este deteriorata	Inlocuiti
Scurgeri ale carcasei cutiei de viteze	Corpul cutiei de viteze are orificii mici	Resudati sau revopsiti pentru a opri scurgerea
Scurgeri de ulei ale furcii cilindrului ambreiajului	Defecte ale O-ring-ului	Inlocuiti cu O-ring $\varnothing 1.2 \times 1.8$
Scurgeri de ulei ale cilindrului	Defecte ale O-ring-ului	Inlocuiti cu O-ring $\varnothing 1.2 \times 1.8$
Scurgeri de ulei ale conexiunii flansei	Suruburile sunt defileatate	Infiletati strans suruburile
	Plansa vulcanizata este deteriorata	Inlocuiti

Scurgeri ale corpului cutiei de viteze	Corpul cutiei de viteze are orificii mici	Resudati sau revopsiti pentru a opri scurgerea
--	---	--

III. Depanarea mecanismului de transmisie

Simptom	Cauza	Solutii
Zgomot puternic de la schimbarea vitezelor	Abraziuni excesive sau repararea necorespunzatoare ale cutiei de viteze	Reparati, reajustati sau inlocuiti cutia de viteze
Vitezele sunt blocate	Reparare esuata	Reparati
Supraincalzire	Lubrifiant insuficient in cutia de viteze	Realimentati in functie de nevoi
	Toleranta laterala a vitezei este prea mica	Reparati
	Toleranta axiala este prea mica	Reajustati
Scurgeri de ulei ale conexiunii cutiei de viteze	Surubul de conexiune este defiletat	Infiletati strans surubul
	Garnitura de etansare este defecta	Inlocuiti cu garnitura de ulei B45628
Scurgerile carcasi arborelui de iesire	Garnitura uleiului este deteriorata	Inlocuiti garnitura de ulei B45628
Scurgeri de ulei semnificative ale orificiului hexagonal in carcasa arborelui de iesire	Carcasa arborelui este defecta	Inlocuiti

Scurgeri de ulei ale orificiului de ulei	O-ring-ul este defect	Inlocuiti cu O-ring $\varnothing 10 \times 1.8$
	Suruburile sunt defiletate	Infiletati suruburile strans
Scurgeri ale cutiei de transmisie	Cutia de transmisie are orificii ascunse	Revopsiti sau resudati pentru a opri scurgerile

IV. Depanari

Simptome	Cauze	Solutii
Cutitele de cultivare sunt defecte	Lovituri ale pietrelor	Inlocuiti. Evitati lovirile cu obiecte dure din pamant cand lucrati
Cablul de manipulare este defect	Abraziune de durata in timpul functionarii	Inlocuiti

ENERGO[®]

IMPORTATOR ȘI DISTRIBUTOR

S.C. TRITON S.R.L.

Adresa: B-dul Aurel Vlaicu, Nr. 217, Constanța

www.triton.com.ro

Email: office@triton.com.ro

Telefon : 0241/693.210

Fax : 0241/615.725